

Для создания службы функциональной диагностики в первую очередь необходимо, чтобы в структуре МО была создана группа отделений с типом *Параклиника*. На данной группе отделений необходимо добавить отделение с профилем *Функциональная диагностика* (рис.1)

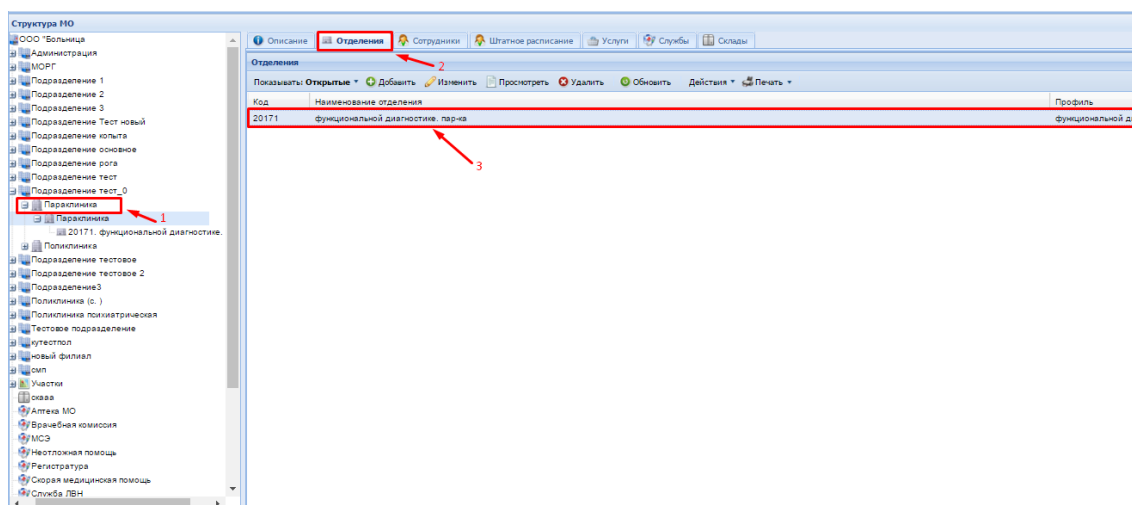


Рис. 1: Отделение Функциональной диагностики

Далее на уровне отделения необходимо зайти на вкладку *Службы* и нажать кнопку *Добавить*. Отобразится форма *Служба: Добавление*. Рассмотрим создание службы функциональной диагностики на примере флюорографии (рис.2)

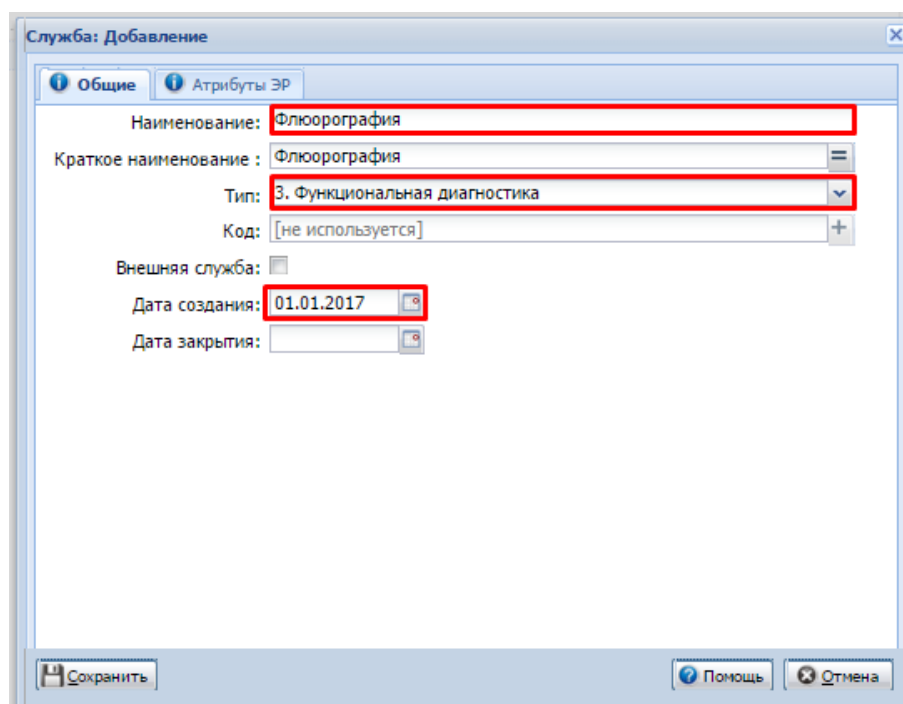


Рис. 2: Создание службы функциональной диагностики

Вкладка "Общие"

- **Наименование** - наименование службы. Поле обязательное для заполнения. Вводится уникальное наименование в рамках организации.
- **Краткое наименование** - краткое наименование службы.
- **Тип** - выбирается тип службы *3 Функциональная диагностика*. Значение выбирается из выпадающего списка, поле является обязательным.
- **Код** - код службы. Необязательное поле. Генерируется автоматически по нажатию кнопки "+".

- **Внешняя служба** - флаг. Если установлен флаг "Внешняя служба" то отобразятся поля:
 - Адрес сервиса – текстовое поле для ввода адреса сервиса. Видимое и доступное для редактирования, если установлен флаг Внешняя служба.
 - Порт – текстовое поле. Видимое и доступное для редактирования, если установлен флаг Внешняя служба.
 - Представляться как – текстовое поле. Видимое и доступное для редактирования, если установлен флаг Внешняя служба.
 - Имя – текстовое поле. Видимое и доступное для редактирования, если установлен флаг Внешняя служба.
 - Пароль – текстовое поле для ввода пароля. Пароль скрывается знаками «*». Видимое и доступное для редактирования, если установлен флаг Внешняя служба.
- **Дата создания** - дата создания службы. Обязательное поле, значение должно быть меньше или равным дате закрытия.
- **Дата закрытия** - дата закрытия службы. Необязательное поле, значение должно быть больше или равным дате создания.

Вкладка "Атрибуты ЭР"(рис.3)

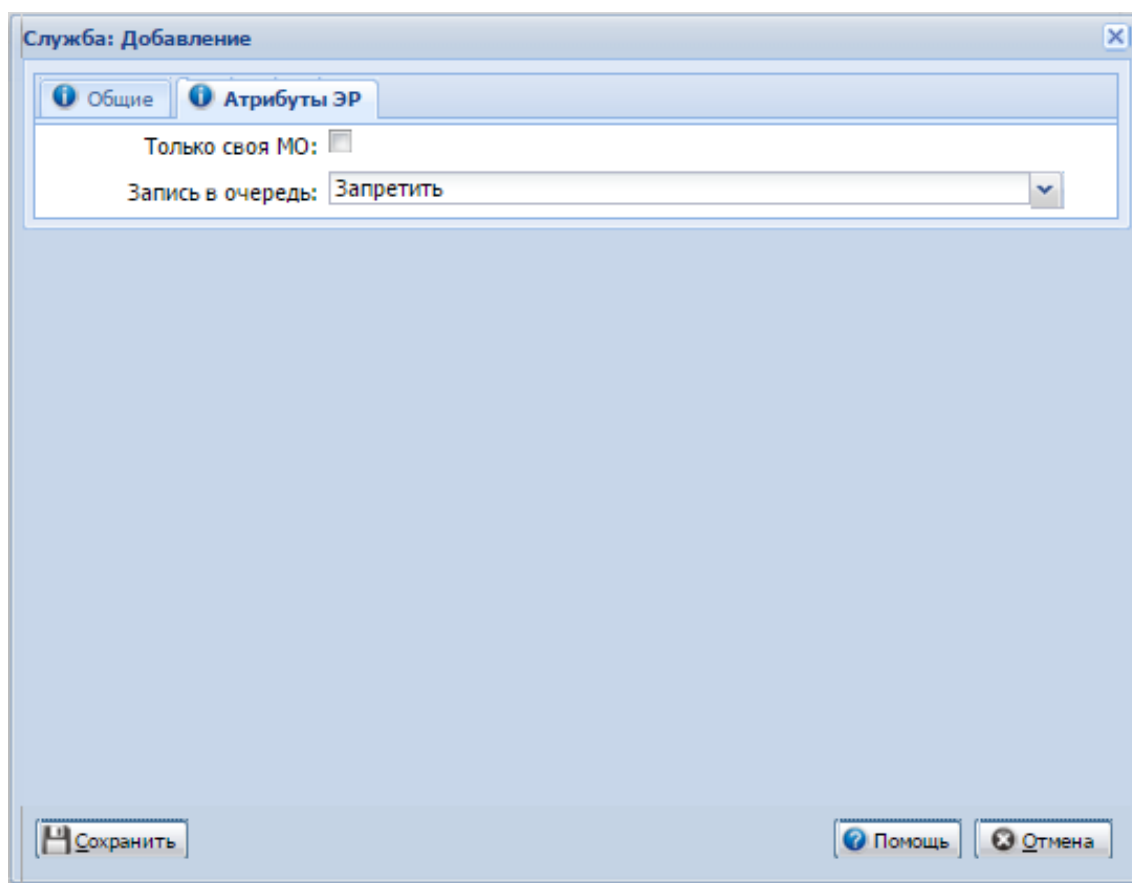


Рис. 3: Форма Служба: Добавление. Вкладка Атрибуты ЭР

- **Только своя МО** - при установке флага видеть службу (форма назначения) и записывать на нее могут только сотрудники МО, в которой создали службу. При создании службы флаг по умолчанию установлен.
- **Запись в очередь** - поле обязательное для заполнения. Группа переключателей со значениями:
- **Запретить** - при выборе значения вводится запрет на постановку в очередь службы, на все расписания службы.
- **Разрешить** - при выборе значения разрешается записывать в очередь при отсутствии свободных бирок.

- **Разрешить при наличии свободных бирок** - при выборе значения разрешается записывать в очередь при наличии свободных бирок.

При создании службы по умолчанию проставляется значение «Запретить».

Далее в структуре МО на уровне службы необходимо зайти на вкладку *Ресурсы* и нажать кнопку **Добавить** (рис.4)

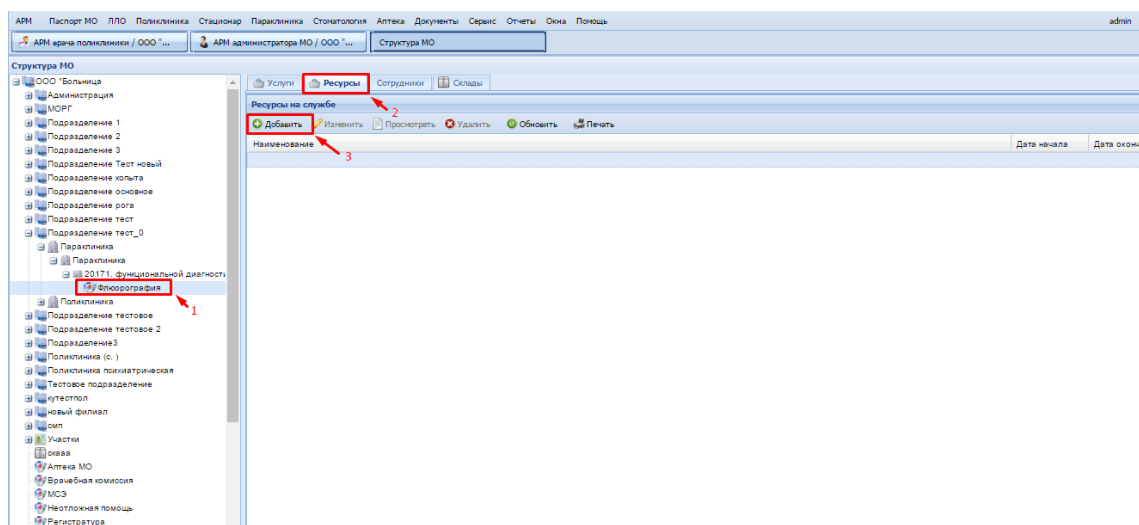


Рис. 4: Добавление ресурса на службу

Отобразится форма добавления ресурса(рис. 5)

Рис. 5: Форма Ресурс: Добавление

- **Наименование** - Введите наименование ресурса. Обязательное поле.
- **Тип** - Тип ресурса выбирается из выпадающего списка. Для функциональной диагностики необходимо будет выбрать тип *аппарат*. Обязательное поле.

- **Дата начала** - Укажите дату начала действия ресурса.

Укажите связь с услугами, которые оказывает выбранный ресурс. Для ресурса с типом "Аппарат" при необходимости укажите связь с Медицинским изделием. Для добавления связи: Нажмите кнопку **Добавить**. Отобразится форма Добавления медицинского изделия (рис. 6)

Рис. 6: Форма Медицинское изделие: Добавление

- **Тип МИ** - Выберите Тип МИ.
- **Наименование МИ** - Выберите Наименование МИ. Обязательное поле.
- **Дата начала** - Укажите дату начала. Обязательное поле.
- **Дата окончания** - Указывается дата окончания, поле не является обязательным. После внесения изменений нажмите кнопку **Сохранить**.

Для создания перечня услуг, оказываемых службой:

- Выберите службу в дереве структуры МО.
- Откройте вкладку Услуги.
- Нажмите кнопку **Добавить** на панели инструментов.

Если следует добавить комплексную услугу, предварительно выберите услугу, в которую будут добавляться составные услуги. Отобразится форма добавления услуг на службу (рис.7) Заполните поля формы:

Рис. 7: Форма Услуга на службе: Добавление

- **Категория** – выбор справочника. Значение выбирается в выпадающем списке. Обязательное поле.
- **Услуга** – услуга из справочника. Обязательное поле. Список содержит наименования в соответствии с выбранной категорией справочника.
- **Период оказания услуги с, по** – Дата начала и окончания действия услуги. Дата начала обязательна для заполнения.

Если услуга комплексная в области *Состав услуги* отобразится перечень входящих в нее услуг. По завершении нажмите кнопку **Сохранить**.

Далее на созданную службу необходимо добавить сотрудника из числа трудоустроенных в данной МО. Для этого необходимо на уровне службе *Функциональная диагностика*, зайти на вкладку *Сотрудники* и нажать кнопку **Добавить**(рис. 8)

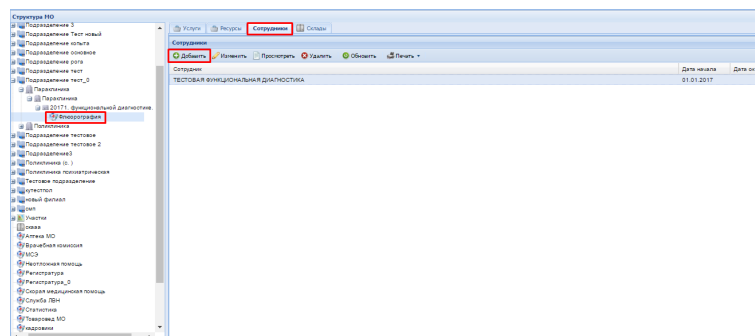


Рис. 8: Добавление сотрудника на службу *Функциональная диагностика*

Откроется форма *Сотрудник: Добавление* (рис.9)

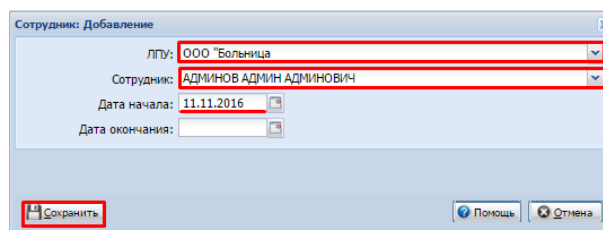


Рис. 9: Форма *Сотрудник: Добавление*

Поля формы:

- **ЛПУ** - Необходимо выбрать ЛПУ из выпадающего списка, обязательное поле
- **Сотрудник** - Необходимо выбрать из списка сотрудника, трудоустроенного в данной МО
- **Дата начала** - Дата начала действия службы, обязательное поле.
- **Дата окончания** - Дата окончания действия службы, необязательное поле